



RU - ИНСТРУКЦИЯ



**Добро
пожаловать**

Спасибо вам за покупку и поздравляем с приобретением нового сигнализатора поклевки ACE i-3. Мы уверены что Ваша покупка оправдает вложенные в нее средства, прослужив вам много лет.

Важно!

Это пользовательское руководство обеспечит вас информацией необходимой для использования нового I-3

Нужна помощь ?

Обращайтесь в Сервисный центр ЗАО "Нормарк"

+7 (495) 775 3732
service@normark.ru

Для того чтобы ознакомиться с инструкцией на языках указанных ниже посетите сайт:

www.acecarp.com

Французский
Немецкий
Итальянский
Чешский
Русский
Испанский
Датский

Сигнализатор i-3



A – 6-цветный LED
B – кнопка функций
C – громкость
D – тон
E – переключатель
F – сигнализатор низкой зарядки
батареи

G – вибрация
H – ролик
I – ночной свет
J – слоты беталайт
K – несколько гнездо для
удилища

Свойства

Двойная сенсорная система TGS (тахо генераторное обнаружение)
С помощью миниатюрного мотора постоянного тока, TGS генерирует электрический сигнал, пропорциональный движению лески. Это движение показывается двумя путями: движением лески (R) или вибрацией (VS). Уровень может быть установлен в зависимости от условий.

Чувствительность ролика
«R» контроль может быть установлен между минимальной чувствительностью 75 мм, идеальной для проточной воды, и максимальной чувствительностью, которая обнаружит движение лески в 1.75мм, свойственное скромной и осторожной рыбе.

Чувствительность вибрации
Контроль вибрации отменяет установку ролика, позволяя прибору определять вибрацию. Этот режим идеален при ловле на вялую леску с лайнером или при ловле на натянутую леску, когда поклевка определяется одним-двумя короткими сигналами. Даже до определения движения по концу удилища или по индикатору – Вы имеете преимущество предупреждения заранее, что даст вам возможность подготовить удилище для атаки до того, как рыба нырнет за корягу.

Свойства

Отключение звука кнопки функций.
Устали от постоянного сигнала при установке индикатора после очередного заброса? Забыли включить звук после перенастройки индикатора? Уникальная функция отключения звука кнопки функций позволит Вам отключить сигналы во время настройки без выключения функции сигналов. Сигнализатор автоматически включится через 30 секунд после окончания настройки.

Изменяемый LED цвет

Вкусы меняются и Вы хотите поменять цвет индикатора? Теперь Вам не придется терпеть один и тот же цвет! Просто нажмите и держите кнопку функций для выбора тона и одного из шести цветов: КРАСНЫЙ, ЖЕЛТЫЙ, ЗЕЛЕНый, СИНИЙ, БЕЛый И ПУРПУРНЫЙ. После выбора просто отпустите кнопку и нажмите три раза для установки нового цвета.

Сверхяркие лампочки LED

Чрезвычайно яркие лампочки легко видны при ярком солнечном свете под любым углом обзора.

Свойства**Тестирование поля действия**

Постоянно сомневаетесь, что Ваш приемник работает на расстоянии? Наша функция тестирования поля действия позволит проверить силу сигнала на вашем приемнике при удалении от сигнализатора. Сила сигнала показывается следующим образом:

- 4 X Зеленые лампочки = отлично
- 4 X Желтые лампочки = хорошо
- 4 X Красные лампочки = слабо

Вне поля лампочки прекращают мигать.

Ночной свет

Альтернативно беталайту, ночной свет производит нежный зеленый свет, который поможет Вам поместить удилице точно в сигнализатор в ночное время.

Длительность работы батареи

Всегда волнуетесь о заряде батареи? экономичная батарея обеспечит продолжительную работу сигнализатора. Используя качественную щелочную батарею Вы обеспечите работу прибора в течение 6 месяцев в режиме поклевочного сигнализатора и 2 месяцев в режиме приемника.

Сигнализация низкого заряда батареи

Постоянно проверяется уровень заряда батареи. Три стадии сигнализации дадут Вам знать время замены батареи.

Свойства**Полностью защищенная электроника**

Все сигнализаторы находятся в капсулах для защиты от попадания воды и конденсата, двух главных причин нарушений в работе.

Несколько гнездо для удилицы

Созданное в формы глубокой буквы «U» гнездо надежно удерживает удилице. Оно покрыто мягкой резиной, что предотвращает соскальзывание при наклоне удилицы вниз.

Штифт из нержавеющей стали

Стальной штифт 3\8" предназначен для присоединения к Вашей сигнальной штанге или береговому штырю.

Противоударный футляр

Каждый сигнализатор оснащен индивидуальным защитным футляром.

Включение сигнализатора



Замечание: если Вы включите между двумя позициями или переключите тумблер быстро, лампочка не загорится и сигнал не прозвучит.

Тумблер на нижнем торце прибора имеет три позиции. Если смотреть спереди, центральная позиция – выключено, правая – включено в Дневном режиме и левая – в ночном. При первом включении главная лампочка LED загорится на короткий период и раздастся тихий сигнал.



Контроллеры



Все контроллеры работают в 12 часовой позиции, где верхнее положение соответствуют самой низкой настройке. Поворотом контроллера по часовой стрелке Вы можете увеличить громкость, тон и чувствительность и роллера, и вибрации.

Кнопка функций

Кнопка функций, расположенная в верхней левой части, выполняет три функции: отключает звук при настройке сигнализатора, изменяет цвет лампочки и активирует режим тестирования поля действия.

Для настройки индикатора

Для настройки Вашего индикатора после заброса, прямо перед размещением удилица в гнездо, нажмите кнопку функций для отключения звука на 30 секунд. Это позволит Вам настроить индикатор без лишних звуков. В это время лампочка LED будет постоянно мигать. После окончания просто отойдите в сторону. Прибор включится в рабочий режим сам.

Верхний левый
V = звук

Верхний правый
R = ролик

Нижний левый
**T = тональность
сигнала**

Нижний правый
VS = вибрация

Установка цвета лампочки

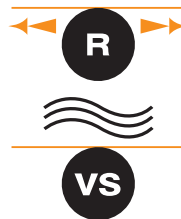


Внимание: цвет останется неизменным до следующей его переустановки.

Цвет главной лампочки может быть настроен на один из 6 цветов: КРАСНЫЙ, ЖЕЛТЫЙ, ЗЕЛЕНый, СИНИЙ, БЕЛый И ПУРПУРНЫЙ. Для установки цвета лампочки LED:

- Нажмите и держите кнопку функций в течение нескольких секунд пока лампочка не перестанет мигать и не загорится постоянным светом.
- Удерживая кнопку функций поверните контроллер T (tone) для выбора желаемого цвета.
- Выбрав цвет, отпустите кнопку функций и быстро нажмите и отпустите ее три раза.
- Прозвучит тихий сигнал и прибор вернется в режим ожидания.

Установка чувствительности



Этот уникальный сигнализатор использует два независимых метода определения поклевки – определения движения и определения вибрации. Оба метода могут быть установлены в зависимости от условий.

Roller

Контроллер Роллера "R" (верхний правый) отлично подходит под любые ситуации. Он настроит дистанцию лески для определения движения от минимальной чувствительности 75 мм в верхней позиции (на 12 часов) до максимальной 1,75 мм (по часовой стрелке до 11 часов).

Vibration

Этот режим фиксирует очень слабые движения лески. Установкой контроля вибрации на максимум Вы отмените установку чувствительности роллера и отключите детекцию обнаружение. Эта установка особенно полезна при замочной ловле при натянутой леске.

ADIS (Audible Direction Indication Sensing)

Эта функция сигнализирует замедление тройным тоном, начиная с высоты нормального тона.

Тестирование поля деятельности



Внимание: Убедитесь, что прибор был выключен как минимум 10 секунд перед началом тестирования.

Для проверки силы радиосигнала прибор имеет функцию тестирования. Для активации:

- При выключенном сигнализаторе нажмите и удерживайте кнопку функций и включите прибор в одну из позиций.
- Главная лампочка LED мигает один раз в секунду, показывая, что сигнализатор посылает радиосигнал приемнику.
- Включите приемник, сила сигнала показывается тремя уровнями мигания зеленой, желтой или красной лампочки.
- Для выключения функции тестирования, выключите прибор на 10 секунд, а потом опять включите в нормальном режиме.

Батарея



Внимание: Замена батареи зависит от обстоятельств, таких как время, активность ловли и т.д. В основном, батарея должна быть заменена после второго уровня предупреждения.

Для лучшей работы используйте качественную щелочную батарею. Для установки \ замены батареи просто снимите заднюю крышку, вставьте батарею соблюдая полярность (положительный + заряд должен быть справа). При неправильной установке поломки не произойдет, но прибор не будет работать.

Сигнал низкой зарядки батареи

Прибор постоянно контролирует уровень батареи. При понижении заряда загорается синяя предупреждающая лампочка (нижняя правая), показывая три уровня предупреждения.

Уровень 1

Лампочка горит 10 секунд после включения прибора.
НАДО: убедиться в наличии запасной батареи.

Уровень 2

Быстро мигает каждые 20 секунд.
НАДО: заменить батарею перед следующим использованием.

Уровень 3

Включается и выключается каждые 8 секунд.
НАДО: немедленно сменить батарею.

Защитный футляр

Обязательно используйте футляр после каждой сессии для максимальной защиты Вашего сигнализатора.



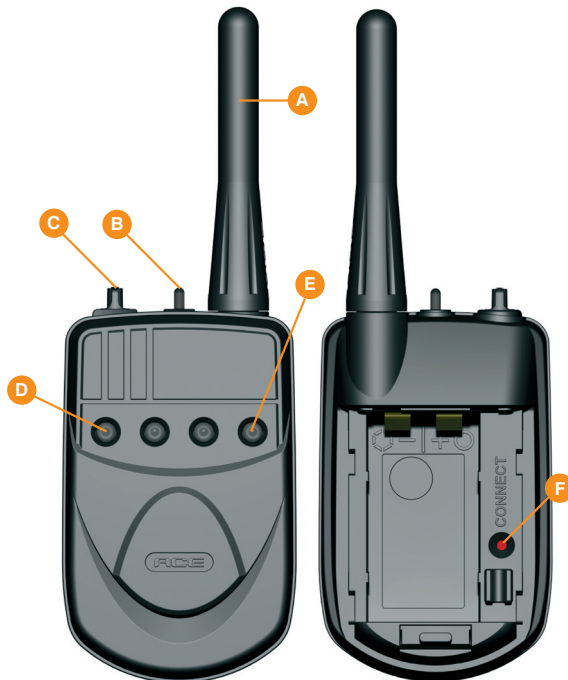
Беталайтс (не в комплекте)

Не продаются с сигнализатором, но как экстрa опция, эти мощные тригалайтные изотопы поставляются парами и созданы для вставки в мягкие резиновые слоты.

ACC116 - Красный
ACC117 - Желтый
ACC118 - Зеленый
ACC119 - Синий
ACC121 - Белый

Посетите сайт www.acecarp.com для получения списка продавцов.

Приемники i-3



- A - антенна
- B - Включение\выключение
- C - Звук
- D - Лампочка LED 1
- E - Лампочка LED 4
- F - Соединение

Свойства

IARS

(умная система распознавания тревоги)

Измените настройки Вашего сигнализатора и приемник немедленно обновит свои установки.

Тревога вибрации

Можно установить тревогу вибрации .

Предупреждение о низком уровне заряда батареи

Приемник передает предупреждения о низком уровне заряда батареи от любого сигнализатора.

Легкое соединение ?

Просто нажмите кнопку соединения 1 раз для установки соединения с первым сигнализатором. Первая лампочка мигнет. Затем нажмите кнопку 2 раза. Загорится вторая лампочка и произойдет соединение со вторым прибором. Соответственно нажмите 3 и 4 раза для третьего и четвертого сигнализатора.

Защитные футляры

Каждый приемник оснащен простым или брючным клипом, которые используются в соединении со стандартным или магнитным палаточным держателем.

Интеллектуальная технология

Приемник имеет интеллектуальную технологию, которая позволяет вносить изменения в настройки через сигнализатор, например, настройка тона звучания сигнала или цвета индикатора будет перенесена на приемник.

Включение приемника



Тумблер, расположенный на верхнем торце приемника, имеет две позиции.

Если смотреть спереди, выключено – направо, включено – налево.

При первом включении, все 4 лампочки быстро мигнут и прозвучит мягкий сигнал.

Volume



Контроллер громкости настраивает уровень громкости независимо от сигнализатора, что позволяет иметь различные уровни звуковой сигнализации на приборе и на приемнике.

Вибрация

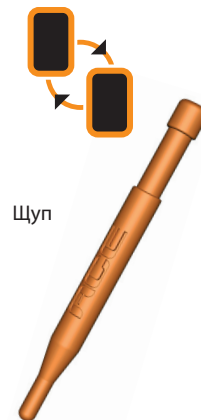


Внимание: при включении звука вибрация отключается.

Встроенный в приемник вибрационный сигнализатор позволяет Вам получить беззвучный сигнал.

При установке громкости на 12 часов звук воспроизводиться не будет, но все сигналы от прибора будут дублироваться вибрацией.

Настройка головного приема с приемником



Внимание: если сигнал не получен пока мигает белая лампочка приемника, никакие изменения не вносятся. Если Вы случайно запрограммировали два сигнализатора на одну позицию приёмника, последний из них останется на позиции.

Настройка головного прибора с приемником очень проста.

Снимите крышку батареи нажав вниз кнопку замка.

Извлеките щуп, специально созданный для нажатия кнопки соединения. При включенном приемнике нажмите красную кнопку соединения CONNECT 1 раз. Первая лампочка слева загорится белым светом на 20 секунд. Пока лампочка горит, включите сигнализатор, который Вы хотите установить на первую позицию. Лампочка приемника сменит цвет лампочки головного прибора. Повторите выше изложенные действия, нажимая кнопку CONNECT дважды для второй лампочки справа, три раза для третьей и четыре для четвертой.

Сигнализатор останется связанным с соответствующей позицией приемника до повторения процедуры.

Тестирование поля деятельности



Внимание: для оптимальных показателей приемник не должен находиться на земле и должен быть неподвижен.

При установленном на тестирование поля деятельности сигнализаторе, приемник покажет цветом силу получаемого сигнала.

ЗЕЛЕНЫЙ – показывает сильный сигнал

ЖЕЛТЫЙ – хороший сигнал

КРАСНЫЙ – показывает, что Вы должны не превышать данную дистанцию

НЕТ ЦВЕТА – потеря сигнала.

Батарея



Рекомендуется использование щелочных батарей.

Для установки или замены батареи просто нажмите на крышку на задней части для освобождения защелки и сместите крышку вниз.

Вставьте батарею, положительный электрод батареи должен совмещаться с правым коннектором.

Если Вы вставите батарею неправильно, повреждения батареи или приемника не произойдет.

Сигнал низкого заряда батареи ГОЛОВНОЙ ПРИБОР: при помощи используемой «умной технологии» приемник распознает, когда на одном из приборов заряд батареи становится низким. В дополнение к синей лампочке предупреждения о низком заряде батареи на сигнализаторе, на приемнике, лампочка соответствующего сигнализатора, мигает каждые двадцать секунд после активации, показывая, что батарея должна быть заменена. Для отключения этого сигнала выключите свой приемник и затем включите снова.

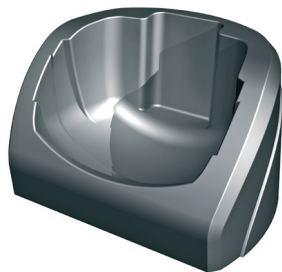
ПРИЕМНИК: для оповещения о слабом заряде Ваш приемник запрограммирован мигать синим светом всеми четырьмя лампочками. При таком мигании Вам необходимо немедленно заменить батарею.

Аксессуары

Поясная клипса



Стойка



Палаточный магнит



Возможные неисправности

В случае случайного погружения прибора в воду, немедленно извлеките батарею.

Затем полностью погрузите прибор в метиловый спирт на несколько секунд и тщательно высушите перед установкой батареи.

Метиловый спирт поглотит воду и поможет убрать коррозию. Если под рукой нет метилового спирта можно использовать деионизированную воду (в верхней части автомобильного аккумулятора).

Использование горячего или холодного потока воздуха ускорит сушку.

Никогда не оставляйте батарею в мокром приборе.

Гарантии

В случае неожиданных проблем с прибором, обратитесь в место его покупки для возврата. Не забудьте приложить оригинальный чек.

Вам необходимо зарегистрировать продукт в течение 30 дней со дня покупки. Для этого заполните и отшлите по почте прилагаемую форму или заполните ее на сайте www.acescarp.com

Важно:

- дополнительные аксессуары , такие как беталайтс и батареи, не подходят под данные гарантийные условия,
- эти гарантийные обязательства распространяются исключительно на данный продукт и не связаны ни с какими другими гарантиями.
- ACE принимает решение о ремонте (или замене на новый) любого неисправного продукта основываясь на результатах проверки.
- гарантия действует в течение 24 месяцев со дня покупки. ACE не несет ответственности за доставку продукта к месту ремонта.
- обратите внимание, что ACE не отвечает за повреждение продукта во время транспортировки. Пожалуйста сохраните документ о сдаче посылки в транспортную компанию.
- пожалуйста, возвращайте продукт с подтверждением покупки непосредственно продавцу.
- гарантии идут в дополнение, а не в разрез с Вашими, предписанными законом, правами покупателя.
- ACE хранит всю информацию о покупателях в строгом секрете и не сообщает ее другим компаниям.
- пожалуйста убедитесь, что возвращаемый Вами продукт находится в чистом и аккуратном состоянии.
- серийный номер расположен в отсеке

Гарантии

Гарантия и послегарантийное обслуживание:

По истечении гарантийного периода: Если Ваш прибор нуждается в ремонте по истечении гарантийного периода обращайтесь в наш отдел Поддержки Покупателей по телефону:
+7 (495) 775 3732

Эта гарантия не действует:

- если серийный номер продукта был изменен
- если продукт использовался неправильно или был поврежден путем: погружения в воду \ неправильного хранения \ протекания батареи \ воздействия внешней электроники и т.д.

ЭТА ГАРАНТИЯ НЕ ВЛИЯЕТ НА ВАШИ
УСТАНОВЛЕННЫЕ ЗАКОНОМ ПРАВА.

Поддержка покупателей:
+7 (495) 775 3732
service@normark.ru

ACE[™]
advanced carp equipment

Advanced Carp Equipment Ltd.
Unit 4, Felsted Business Centre, Cock Green,
Felsted, Dunmow, Essex, CM6 3LY.

**Registered office: 3 Warners Mill, Silks Way,
Braintree, Essex CM7 3GB**
Registered in England and Wales no. 6333950

Patent Pending GB0722600.4

